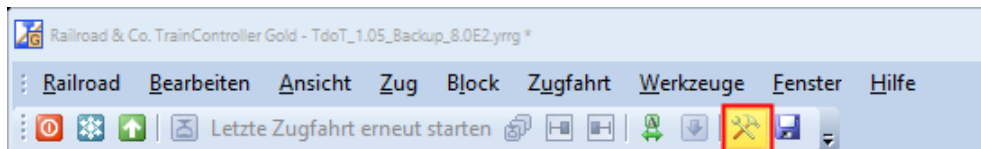


EINE LOKOMOTIVE IN TRAIN CONTROLLER EINRICHTEN.

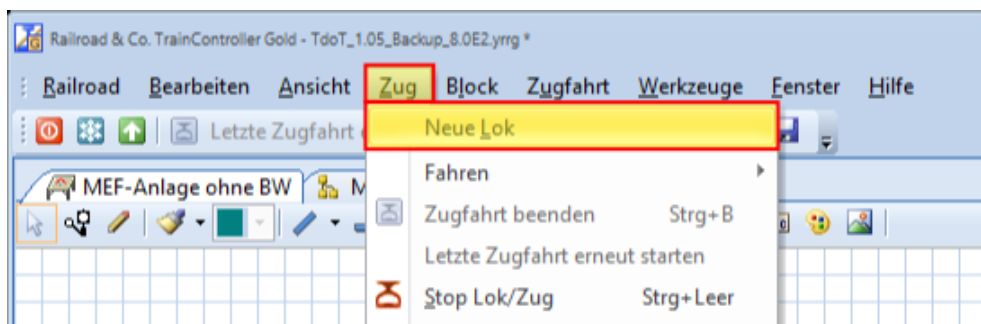
Damit eine Lok auf der Modellbahnanlage mit TrainController gefahren werden kann, muss die Lok zunächst eingerichtet werden.

In dieser Anleitung werden nur die Schritte erklärt die unbedingt notwendig sind um eine Lokomotive mit TrainController™ manuell fahren zu können. Für den automatischen Betrieb muss für die Lok auch ein Geschwindigkeitsprofil erstellt werden. Oft nennt man diesen Vorgang auch „einmessen“.

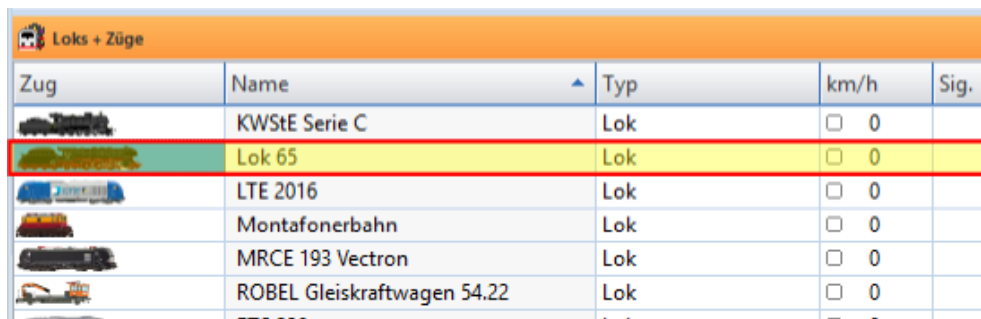
Aktivieren Sie in der Symbolleiste den **Editiermodus**.





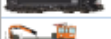




Wählen Sie nun in der Menüleiste den Eintrag **Zug** und dann aus dem aufgeklappten Untermenü **Neue Lok**.



Im Fenster Loks + Züge, das im unteren Bildschirmbereich angeordnet ist, hat TrainController™ nun eine neue Lok mit der Bezeichnung „Lok ##“ angelegt.



Zug	Name	Typ	km/h	Sig.
	KWStE Serie C	Lok	<input type="checkbox"/> 0	
	Lok 65	Lok	<input type="checkbox"/> 0	
	LTE 2016	Lok	<input type="checkbox"/> 0	
	Montafonerbahn	Lok	<input type="checkbox"/> 0	
	MRCE 193 Vectron	Lok	<input type="checkbox"/> 0	
	ROBEL Gleiskraftwagen 54.22	Lok	<input type="checkbox"/> 0	
	PTC 220	Lok	<input type="checkbox"/> 0	

Ein Doppelklick auf diesen neuen Eintrag öffnet den nachfolgenden Dialog Lok-Eigenschaften.

Hier wählen Sie die Registerkarte **Allgemeines** und wählen im Bereich **Darstellung** ein passendes Bild aus. Wie Sie weitere Bilder für die Darstellung erstellen können, wird in einer separaten Anleitung beschrieben. Geben Sie jetzt in das Feld **Name** eine geeignete Bezeichnung für die neue Lok ein.

Lok - Lok 65

Allgemeines Anschluss Antrieb Funktionen Verbrauch Komme < ▶

Darstellung:

Suchen... Start TrainAnimator

Name:

Farbe:

Abmessungen:

Länge: cm Gewicht: Tonnen

OK
Abbrechen
Hilfe

Wählen Sie die Registerkarte **Anschluss** und geben Sie in das Feld **Adresse** die Adresse der Lok ein.

Lok - Lok 65

Allgemeines Anschluss Antrieb Funktionen Verbrauch Komme < ▶

Anschluss:

Digitalsystem: Intellibox II / Intellibox Basic / IB-COM

Adresse:

Adresse auf dem Programmiergleis Lesen/Schreiben:

Adresse Lesen Adresse Schreiben Programmiergleis einrichten...

OK
Abbrechen
Hilfe

Wechseln Sie zur Registerkarte **Antrieb** und geben Sie in die Felder **Vorwärts** und **Rückwärts** die vorbildgerechten Geschwindigkeiten ein.

Lok - Lok 65

Allgemeines Anschluss **Antrieb** Funktionen Verbrauch Komme < ▶

Geschwindigkeit:

Vorwärts: 120 km/h Automatikbetrieb...

Rückwärts: 120 km/h

Leistung: 1500 kW

Maßstab: 1:87.1 H0 Anderer Maßstab ...

Trägheit:

schnell 20% langsam

Beschleunigung: < ||| >

schnell 6% langsam

Verzögerung: < ||| >

OK

Abbrechen

Hilfe

Wechseln Sie nun zur Registerkarte **Funktionen**. Klicken Sie auf **Neu** und wählen Sie aus dem Auswahlfeld **Funktion** die gewünschte Funktion (z.B. Frontbeleuchtung) und aus dem Auswahlfeld **Nummer** die zugeordnete Funktionstaste aus. Wiederholen Sie diese Schritte für alle Funktionen der Lok

Lok - Lok 65

Allgemeines Anschluss Antrieb **Funktionen** Verbrauch Komme < ▶

Lokfunktionen einrichten:

Funktion	Anzeige	Typ
Licht 1	Klick zum Ändern	Decoder L/F0 - Ein/Aus-Schalter

Funktion: Licht 1 Bibliothek...

Typ: Decoder Liste... Ein/Ausschalter

Nummer: L/F0 Alternative Adresse: 0

Neu Löschen Aufwärts Abwärts

OK

Abbrechen

Hilfe

Mit einem Klick auf **OK**, speichern Sie die Eingaben und schließen den Dialog Lok-Eigenschaften. Schalten Sie den Editiermodus aus, indem Sie in der Symbolleiste **Editiermodus** wählen. Die Lok ist nun eingerichtet und kann jetzt mit dem Lokführerstand gefahren werden.

Viel Spaß

Dietmar Beise